

ИНФОРМАЦИОННАЯ СПРАВКА
о результатах всероссийских проверочных работ
в Анучинском муниципальном округе в 2023 году

В целях определения сформированности учебных достижений обучающихся начального, основного, среднего общего образования, в соответствии с приказом Федеральной службы по надзору в сфере образования и науки от 23.12.2022г. № 1282 « О проведении Федеральной службой по надзору в сфере образования и науки мониторинга качества подготовки обучающихся общеобразовательных организаций в форме всероссийских проверочных работ в 2023», в апреле – мае 2023 года были организованы и проведены Всероссийские проверочные работы в 4-8, 11 классах во всех общеобразовательных организациях Анучинского МО.

Цель Всероссийских проверочных работ (далее ВПР) – обеспечение единства образовательного пространства Российской Федерации и поддержки ведения Федерального государственного стандарта за счет предоставления образовательным организациям единых проверочных материалов и единых критериев оценивания учебных достижений.

ВПР позволяют осуществить диагностику достижения предметных и метапредметных результатов, в т.ч. уровня сформированности универсальных учебных действий (УУД) и овладения межпредметными понятиями, а также оценку личностных результатов обучения.

Проведение ВПР осуществлялось в соответствии с методическими рекомендациями и инструкциями для образовательных организаций. Во всех общеобразовательных учреждениях составлены графики проведения ВПР, проведена информационно – разъяснительная работа с родителями.

Количественный состав участников ВПР по Анучинскому МО округу

Класс	Математика	Русский язык
4	127	124
5	97	101
6	118	127
7	107	84
8	107	74
11	-	-
Итого:	556	510

РУССКИЙ ЯЗЫК

Всего принимало участие в ВПР 510 учащихся из 9 школ Анучинского МО.

Статистика по отметкам у обучающихся Анучинского муниципального округа по предмету «Русский язык» выглядит следующими образом:

Класс	Количество учащихся, чел.	Распределение групп баллов в %			
		«2»	«3»	«4»	«5»

4 класс	124	4,03	31,45	54,03	10,48
5 класс	101	3,96	50,5	36,63	8,91
6 класс	127	15,84	48,51	29,7	5,94
7 класс	84	8,33	38,1	42,86	10,71
8 класс	74	6,76	59,46	27,03	6,76

**Результаты проверочных работ по учебному предмету «Русский язык»
в разрезе общеобразовательных учреждений Анучинского муниципального округа**

4 класс

Рейтинг	Группы участников	Количество участников, чел.	Процент учащихся выполнивших работу на оценки			
			«2»	«3»	«4»	«5»
1	Муниципальное бюджетное общеобразовательное учреждение «Средняя школа с. Анучино Анучинского муниципального округа Приморского края»	43	2,33	27,91	65,12	4,65
2	Староварваровский филиал муниципального бюджетного общеобразовательного учреждения «Средняя школа с. Анучино Анучинского муниципального округа Приморского края»	1	0	100	0	0
3	Виноградовский филиал муниципального бюджетного общеобразовательного учреждения «Средняя школа с. Анучино Анучинского муниципального округа Приморского края»	3	0	66,67	33,33	0
4	Муравейский филиал муниципального бюджетного общеобразовательного учреждения «Средняя школа с. Анучино Анучинского муниципального округа Приморского края»	6	0	66,67	16,67	16,67
5	Муниципальное бюджетное общеобразовательное учреждение «Средняя школа с. Чернышевка Анучинского муниципального округа Приморского края»	28	7,14	32,14	39,29	21,43
6	Тихореченский филиал муниципального бюджетного общеобразовательного учреждения «Средняя школа с. Чернышевка Анучинского муниципального округа Приморского края»	2	0	0	100	0
7	Пуховский филиал муниципального бюджетного общеобразовательного учреждения «Средняя школа с. Чернышевка Анучинского муниципального округа Приморского края»	10	20	20	50	10
8	Муниципальное бюджетное общеобразовательное учреждение «Средняя школа с. Новогордеевка Анучинского муниципального округа Приморского края»	14	0	42,86	57,14	0
9	Муниципальное бюджетное общеобразовательное учреждение «Средняя школа с. Гражданка Анучинского муниципального округа	17	0	17,65	64,71	17,65

Таким образом, качество обученности по русскому языку в 4 – ых классах Анучинского МО 64,51%, что выше на **3,13 %** чем в Приморском крае (Приморский край – 61,38%).

*Под **качеством обученности** понимается совокупный процент учащихся, получивших отметки «4» и «5» по предмету.

Показатель качества обученности среди обучающихся 4 классов по русскому языку **ниже**, чем в Приморском крае в Староварваровском филиале МБОУ школы с. Анучино, Виноградовском филиале МБОУ школы с. Анучино, Муравейском филиале МБОУ школы с. Анучино.

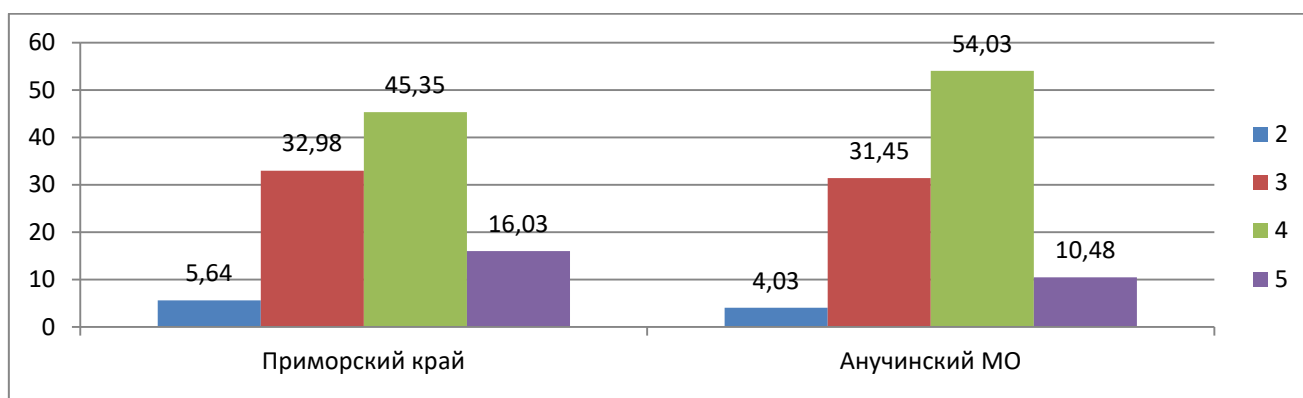
На «5» написали работу - **10,48%** учащихся Анучинского МО.

Не справились с проверочной работой - **4,03%**.

Сравнительная характеристика с показателями по Приморскому краю:

оценка	Приморский край	Анучинский МО
«2»	5,64	4,03
«3»	32,98	31,45
«4»	45,35	54,03
«5»	16,03	10,48

Общая гистограмма отметок по учебному предмету «Русский язык», 4 класс



Анучинский муниципальный округ	Кол-во участников	%
Понизили (Отметка < Отметка по журналу) %	27	21,77
Подтвердили (Отметка = Отметке по журналу) %	84	67,74
Повысили (Отметка > Отметка по журналу) %	13	10,48
Всего	124	100
Муниципальное бюджетное общеобразовательное учреждение "Средняя школа с. Анучино Анучинского муниципального округа Приморского края"		
Понизили (Отметка < Отметка по журналу) %	18	41,86
Подтвердили (Отметка = Отметке по журналу) %	20	46,51
Повысили (Отметка > Отметка по журналу) %	5	11,63
Всего	43	100
Муниципальное бюджетное общеобразовательное учреждение "Средняя школа с.Чернышевка Анучинского муниципального округа Приморского края"		

Понизили (Отметка < Отметка по журналу) %	6	21,43
Подтвердили (Отметка = Отметке по журналу) %	20	71,43
Повысили (Отметка > Отметка по журналу) %	2	7,14
Всего	28	100
Муниципальное бюджетное общеобразовательное учреждение "Средняя школа с.Новогордеевка Анучинского муниципального округа Приморского края"		
Понизили (Отметка < Отметка по журналу) %	0	0
Подтвердили (Отметка = Отметке по журналу) %	14	100
Повысили (Отметка > Отметка по журналу) %	0	0
Всего	14	100
Пуховский филиал муниципального бюджетного общеобразовательного учреждения "Средняя школа с.Чернышевка Анучинского муниципального округа Приморского края"		
Понизили (Отметка < Отметка по журналу) %	1	10
Подтвердили (Отметка = Отметке по журналу) %	7	70
Повысили (Отметка > Отметка по журналу) %	2	20
Всего	10	100
Виноградовский филиал муниципального бюджетного общеобразовательного учреждения "Средняя школа с.Анучино Анучинского муниципального округа Приморского края"		
Понизили (Отметка < Отметка по журналу) %	0	0
Подтвердили (Отметка = Отметке по журналу) %	3	100
Повысили (Отметка > Отметка по журналу) %	0	0
Всего	3	100
Муравейский филиал муниципального бюджетного общеобразовательного учреждения "Средняя школа с.Анучино Анучинского муниципального округа Приморского края"		
Понизили (Отметка < Отметка по журналу) %	2	33,33
Подтвердили (Отметка = Отметке по журналу) %	3	50
Повысили (Отметка > Отметка по журналу) %	1	16,67
Всего	6	100
Муниципальное бюджетное общеобразовательное учреждение "Средняя школа с.Гражданка Анучинского муниципального округа Приморского края"		
Понизили (Отметка < Отметка по журналу) %	0	0
Подтвердили (Отметка = Отметке по журналу) %	15	88,24
Повысили (Отметка > Отметка по журналу) %	2	11,76
Всего	17	100
Староварваровский филиал муниципального бюджетного общеобразовательного учреждения "Средняя школа с.Анучино Анучинского муниципального округа Приморского края"		
Понизили (Отметка < Отметка по журналу) %	0	0
Подтвердили (Отметка = Отметке по журналу) %	1	100
Повысили (Отметка > Отметка по журналу) %	0	0
Всего	1	100
Тихореченский филиал муниципального бюджетного общеобразовательного учреждения "Средняя школа с.Чернышевка Анучинского муниципального округа Приморского края"		
Понизили (Отметка < Отметка по журналу) %	0	0
Подтвердили (Отметка = Отметке по журналу) %	1	50

Повысили (Отметка > Отметка по журналу) %	1	50
Всего	2	100

Согласно кодификатору элементов содержания по русскому языку наибольшее затруднение вызвали следующие элементы:

- списывать текст с пропусками орфограмм и пунктограмм, соблюдать в практике письма изученные орфографические и пунктуационные нормы/ совершенствовать орфографические и пунктуационные умения и навыки на основе знаний о нормах русского литературного языка;

- проводить морфемный и словообразовательный анализы слов;

- проводить морфологический анализ слова;

- проводить синтаксический анализ предложения;

- распознавать заданное слово в ряду других на основе сопоставления звукового и буквенного состава, осознавать и объяснять причину несовпадения звуков и букв в слове.

Распознавать уровни и единицы языка в предъявленном тексте и видеть взаимосвязь между ними;

- умение строить речевое высказывание заданной структуры (вопросительное предложение) в письменной форме по содержанию прочитанного текста. Задавать вопросы по содержанию текста и отвечать на них, подтверждая ответ примерами из текста;

- владеть орфоэпическими нормами русского литературного языка;

- умение распознавать имена существительные в предложении, распознавать грамматические признаки имени существительного.

- Распознавать грамматические признаки слов, с учетом совокупности выявленных признаков относить слова к определенной группе основных частей речи / Проводить морфологический разбор имен существительных по предложенному в учебнике алгоритму;

- оценивать правильность проведения морфологического разбора;

- находить в тексте предлоги с именами существительными, к которым они относятся.

5 класс

Рейтин г	Группы участников	Количе ство участн иков, чел.	Процент учащихся выполнивших работу на оценки			
			«2»	«3»	«4»	«5»
1	Муниципальное бюджетное общеобразовательное учреждение «Средняя школа с. Анучино Анучинского муниципального округа Приморского края»	46	4,35	45,65	36,96	13,04
2	Муниципальное бюджетное общеобразовательное учреждение «Средняя школа с. Чернышевка Анучинского муниципального округа Приморского края»	17	0	64,71	35,29	0
3	Муниципальное бюджетное общеобразовательное учреждение «Средняя школа с. Новогордеевка Анучинского муниципального округа Приморского края»	7	14,29	42,86	42,86	0
4	Пуховский филиал муниципального бюджетного общеобразовательного учреждения «Средняя школа с. Чернышевка Анучинского муниципального округа Приморского края»	7	0	71,43	14,29	14,29

5	Виноградовский филиал муниципального бюджетного общеобразовательного учреждения «Средняя школа с. Анучино Анучинского муниципального округа Приморского края»	4	25	0	75	0
6	Муравейский филиал муниципального бюджетного общеобразовательного учреждения «Средняя школа с. Анучино Анучинского муниципального округа Приморского края»	5	0	40	20	40
7	Муниципальное бюджетное общеобразовательное учреждение «Средняя школа с. Гражданка Анучинского муниципального округа Приморского края»	7	0	42,86	57,14	0
8	Староварваровский филиал муниципального бюджетного общеобразовательного учреждения «Средняя школа с. Анучино Анучинского муниципального округа Приморского края»	5	0	80	20	0
9	Тихореченский филиал муниципального бюджетного общеобразовательного учреждения «Средняя школа с. Чернышевка Анучинского муниципального округа Приморского края»	3	0	66,67	33,33	0

Таким образом, качество обученности по русскому языку в 5 – ых классах Анучинского МО 45,54%, что выше на 0,45 % чем в Приморском крае (Приморский край – 45,09%).

*Под качеством обученности понимается совокупный процент учащихся, получивших отметки «4» и «5» по предмету.

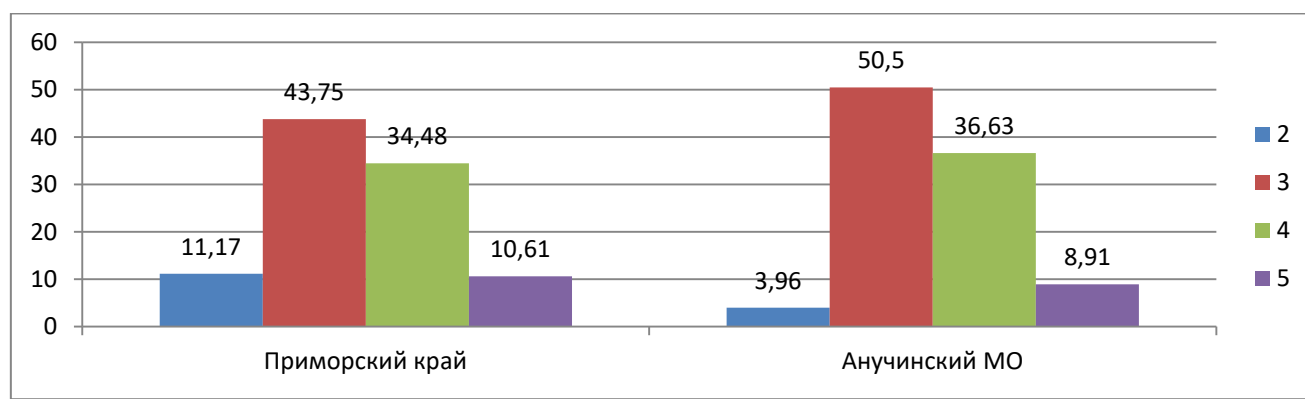
На «5» написали работу – 8,91 % учащихся Анучинского МО.

Не справились с проверочной работой - 3,96 %.

Сравнительная характеристика с показателями по Приморскому краю:

оценка	Приморский край	Анучинский МО
«2»	11,17	3,96
«3»	43,75	50,5
«4»	34,48	36,63
«5»	10,61	8,91

Общая гистограмма отметок по учебному предмету «Русский язык», 5 класс



Анучинский муниципальный округ	Кол-во участников	%
--------------------------------	-------------------	---

Понизили (Отметка < Отметка по журналу) %	17	16,83
Подтвердили (Отметка = Отметке по журналу) %	74	73,27
Повысили (Отметка > Отметка по журналу) %	10	9,9
Всего	101	100
Муниципальное бюджетное общеобразовательное учреждение "Средняя школа с.Анучино Анучинского муниципального округа Приморского края"		
Понизили (Отметка < Отметка по журналу) %	9	19,57
Подтвердили (Отметка = Отметке по журналу) %	29	63,04
Повысили (Отметка > Отметка по журналу) %	8	17,39
Всего	46	100
Муниципальное бюджетное общеобразовательное учреждение "Средняя школа с.Чернышевка Анучинского муниципального округа Приморского края"		
Понизили (Отметка < Отметка по журналу) %	1	5,88
Подтвердили (Отметка = Отметке по журналу) %	16	94,12
Повысили (Отметка > Отметка по журналу) %	0	0
Всего	17	100
Муниципальное бюджетное общеобразовательное учреждение "Средняя школа с.Новогордеевка Анучинского муниципального округа Приморского края"		
Понизили (Отметка < Отметка по журналу) %	0	0
Подтвердили (Отметка = Отметке по журналу) %	7	100
Повысили (Отметка > Отметка по журналу) %	0	0
Всего	7	100
Пуховский филиал муниципального бюджетного общеобразовательного учреждения "Средняя школа с.Чернышевка Анучинского муниципального округа Приморского края"		
Понизили (Отметка < Отметка по журналу) %	2	28,57
Подтвердили (Отметка = Отметке по журналу) %	4	57,14
Повысили (Отметка > Отметка по журналу) %	1	14,29
Всего	7	100
Виноградовский филиал муниципального бюджетного общеобразовательного учреждения "Средняя школа с.Анучино Анучинского муниципального округа Приморского края"		
Понизили (Отметка < Отметка по журналу) %	1	25
Подтвердили (Отметка = Отметке по журналу) %	3	75
Повысили (Отметка > Отметка по журналу) %	0	0
Всего	4	100
Муравейский филиал муниципального бюджетного общеобразовательного учреждения "Средняя школа с.Анучино Анучинского муниципального округа Приморского края"		
Понизили (Отметка < Отметка по журналу) %	0	0
Подтвердили (Отметка = Отметке по журналу) %	4	80
Повысили (Отметка > Отметка по журналу) %	1	20
Всего	5	100
Муниципальное бюджетное общеобразовательное учреждение "Средняя школа с.Гражданка Анучинского района Приморского края"		
Понизили (Отметка < Отметка по журналу) %	1	14,29
Подтвердили (Отметка = Отметке по журналу) %	6	85,71

Повысили (Отметка > Отметка по журналу) %	0	0
Всего	7	100
Староварваровский филиал муниципального бюджетного общеобразовательного учреждения "Средняя школа с.Анучино Анучинского муниципального округа Приморского края"		
Понизили (Отметка < Отметка по журналу) %	3	60
Подтвердили (Отметка = Отметке по журналу) %	2	40
Повысили (Отметка > Отметка по журналу) %	0	0
Всего	5	100
Тихореченский филиал муниципального бюджетного общеобразовательного учреждения "Средняя школа с.Чернышевка Анучинского муниципального округа Приморского края"		
Понизили (Отметка < Отметка по журналу) %	0	0
Подтвердили (Отметка = Отметке по журналу) %	3	100
Повысили (Отметка > Отметка по журналу) %	0	0
Всего	3	100

Согласно кодификатору элементов содержания по русскому языку наибольшее затруднение вызвали следующие элементы:

-анализировать различные виды словосочетаний и предложений с точки зрения их структурно-смысловой организации и функциональных особенностей;

-совершенствование видов речевой деятельности (чтения), обеспечивающих эффективное овладение разными учебными предметами; расширение и систематизация научных знаний о языке;

-осознание взаимосвязи его уровней и единиц; освоение базовых понятий лингвистики, основных единиц и грамматических категорий языка; формирование навыков проведения многоаспектного анализа текста;

-овладение основными стилистическими ресурсами лексики и фразеологии языка, основными нормами литературного языка;

-приобретение опыта их использования в речевой практике при создании письменных высказываний. Владеть навыками различных видов чтения (изучающим, ознакомительным, просмотровым) и информационной переработки прочитанного материала;

-адекватно понимать тексты различных функционально-смысловых типов речи и функциональных разновидностей языка;

-анализировать текст с точки зрения его принадлежности к функционально-смысловому типу речи и функциональной разновидности языка;

6 класс

Рейтин г	Группы участников	Количе ство участн иков, чел.	Процент учащихся выполнивших работу на оценки			
			«2»	«3»	«4»	«5»
1	Муниципальное бюджетное общеобразовательное учреждение «Средняя школа с. Анучино Анучинского муниципального округа Приморского края»	45	28,89	37,78	28,89	4,44

2	Муниципальное бюджетное общеобразовательное учреждение «Средняя школа с. Чернышевка Анучинского муниципального округа Приморского края»	26	0	0	0	0
3	Муниципальное бюджетное общеобразовательное учреждение «Средняя школа с. Новогордеевка Анучинского муниципального округа Приморского края»	8	0	50	50	0
4	Пуховский филиал муниципального бюджетного общеобразовательного учреждения «Средняя школа с. Чернышевка Анучинского муниципального округа Приморского края»	10	0	70	30	0
5	Виноградовский филиал муниципального бюджетного общеобразовательного учреждения «Средняя школа с. Анучино Анучинского муниципального округа Приморского края»	8	25	62,5	12,5	0
6	Муравейский филиал муниципального бюджетного общеобразовательного учреждения «Средняя школа с. Анучино Анучинского муниципального округа Приморского края»	6	16,67	0	66,67	16,67
7	Муниципальное бюджетное общеобразовательное учреждение «Средняя школа с. Гражданка Анучинского муниципального округа Приморского края»	18	0	61,11	22,22	16,67
8	Староварваровский филиал муниципального бюджетного общеобразовательного учреждения «Средняя школа с. Анучино Анучинского муниципального округа Приморского края»	6	0	83,33	16,67	0

Таким образом, качество обученности по русскому языку в 6 – ых классах Анучинского МО 35,64%, что ниже на 7,43 % чем в Приморском крае (Приморский край – 43,07%).

*Под качеством обученности понимается совокупный процент учащихся, получивших отметки «4» и «5» по предмету.

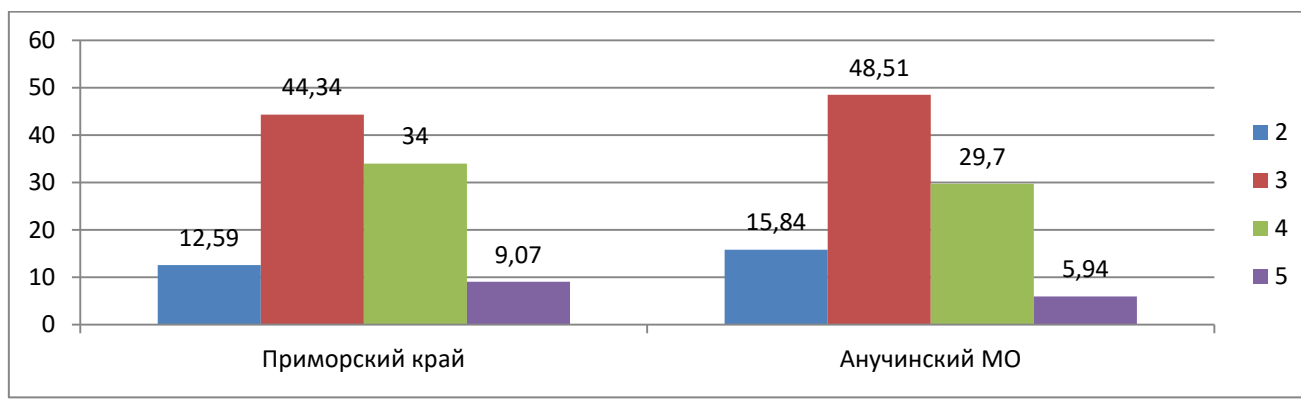
На «5» написали работу – 5,94 % учащихся Анучинского МО.

Не справились с проверочной работой -15,84 %.

Сравнительная характеристика с показателями по Приморскому краю:

оценка	Приморский край	Анучинский МО
«2»	12,59	15,84
«3»	44,34	48,51
«4»	34	29,7
«5»	9,07	5,94

Общая гистограмма отметок по учебному предмету «Русский язык», 6 класс



Анучинский муниципальный округ	Кол-во участников	%
Понизили (Отметка < Отметка по журналу) %	28	27,72
Подтвердили (Отметка = Отметке по журналу) %	67	66,34
Повысили (Отметка > Отметка по журналу) %	6	5,94
Всего	101	100
Муниципальное бюджетное общеобразовательное учреждение "Средняя школа с.Анучино Анучинского муниципального округа Приморского края"		
Понизили (Отметка < Отметка по журналу) %	18	40
Подтвердили (Отметка = Отметке по журналу) %	24	53,33
Повысили (Отметка > Отметка по журналу) %	3	6,67
Всего	45	100
Муниципальное бюджетное общеобразовательное учреждение "Средняя школа с.Чернышевка Анучинского муниципального округа Приморского края"		
Понизили (Отметка < Отметка по журналу) %	НЕТ ДАННЫХ	
Подтвердили (Отметка = Отметке по журналу) %		
Повысили (Отметка > Отметка по журналу) %		
Всего		
Муниципальное бюджетное общеобразовательное учреждение "Средняя школа с.Новогордеевка Анучинского муниципального округа Приморского края"		
Понизили (Отметка < Отметка по журналу) %	2	25
Подтвердили (Отметка = Отметке по журналу) %	6	75
Повысили (Отметка > Отметка по журналу) %	0	0
Всего	8	100
Пуховский филиал муниципального бюджетного общеобразовательного учреждения "Средняя школа с.Чернышевка Анучинского муниципального округа Приморского края"		
Понизили (Отметка < Отметка по журналу) %	0	0
Подтвердили (Отметка = Отметке по журналу) %	9	90
Повысили (Отметка > Отметка по журналу) %	1	10
Всего	10	100
Виноградовский филиал муниципального бюджетного общеобразовательного учреждения "Средняя школа с.Анучино Анучинского муниципального округа Приморского края"		
Понизили (Отметка < Отметка по журналу) %	1	12,5
Подтвердили (Отметка = Отметке по журналу) %	7	87,5
Повысили (Отметка > Отметка по журналу) %	0	0

Всего	8	100
Муравейский филиал муниципального бюджетного общеобразовательного учреждения "Средняя школа с.Анучино Анучинского муниципального округа Приморского края"		
Понизили (Отметка < Отметка по журналу) %	1	16,67
Подтвердили (Отметка = Отметке по журналу) %	4	66,67
Повысили (Отметка > Отметка по журналу) %	1	16,67
Всего	6	100
Муниципальное бюджетное общеобразовательное учреждение "Средняя школа с.Гражданка Анучинского муниципального округа Приморского края"		
Понизили (Отметка < Отметка по журналу) %	6	33,33
Подтвердили (Отметка = Отметке по журналу) %	11	61,11
Повысили (Отметка > Отметка по журналу) %	1	5,56
Всего	18	100
Староварваровский филиал муниципального бюджетного общеобразовательного учреждения "Средняя школа с.Анучино Анучинского муниципального округа Приморского края"		
Понизили (Отметка < Отметка по журналу) %	0	0
Подтвердили (Отметка = Отметке по журналу) %	6	100
Повысили (Отметка > Отметка по журналу) %	0	0
Всего	6	100

Согласно кодификатору элементов содержания по русскому языку наибольшее затруднение вызвали следующие элементы:

-умение строить речевое высказывание заданной структуры (вопросительное предложение) в письменной форме по содержанию прочитанного текста. Задавать вопросы по содержанию текста и отвечать на них, подтверждая ответ примерами из текста;

-владеть орфоэпическими нормами русского литературного языка;

-проводить орфоэпический анализ слова; определять место ударного слога;

-умение распознавать имена существительные в предложении, распознавать грамматические признаки имени существительного. Распознавать грамматические признаки слов, с учетом совокупности выявленных признаков относить слова к определенной группе основных частей речи / Проводить морфологический разбор имен существительных по предложенному в учебнике алгоритму;

-оценивать правильность проведения морфологического разбора; находить в тексте предлоги с именами существительными, к которым они относятся;

-совершенствование видов речевой деятельности (чтения), обеспечивающих эффективное овладение разными учебными предметами;

-формирование навыков проведения многоаспектного анализа текста;

-овладение основными стилистическими ресурсами лексики и фразеологии языка, основными нормами литературного языка;

-приобретение опыта их использования в речевой практике при создании письменных высказываний;

-владеть навыками различных видов чтения (изучающим, ознакомительным, просмотровым) и информационной переработки прочитанного материала;

Рейтин г	Группы участников	Количе ство участн иков, чел.	Процент учащихся выполнивших работу на оценки			
			«2»	«3»	«4»	«5»
1	Муниципальное бюджетное общеобразовательное учреждение «Средняя школа с. Анучино Анучинского муниципального округа Приморского края»	35	11,43	40	40	8,57
2	Муниципальное бюджетное общеобразовательное учреждение «Средняя школа с. Чернышевка Анучинского муниципального округа Приморского края»	12	16,67	41,67	25	16,67
3	Муниципальное бюджетное общеобразовательное учреждение «Средняя школа с. Новогордеевка Анучинского муниципального округа Приморского края»	7	0	42,86	57,14	0
4	Пуховский филиал муниципального бюджетного общеобразовательного учреждения «Средняя школа с. Чернышевка Анучинского муниципального округа Приморского края»	8	0	50	12,5	37,5
5	Виноградовский филиал муниципального бюджетного общеобразовательного учреждения «Средняя школа с. Анучино Анучинского муниципального округа Приморского края»	2	0	50	50	0
6	Муравейский филиал муниципального бюджетного общеобразовательного учреждения «Средняя школа с. Анучино Анучинского муниципального округа Приморского края»	6	0	50	50	0
7	Муниципальное бюджетное общеобразовательное учреждение «Средняя школа с. Гражданка Анучинского муниципального округа Приморского края»	8	0	12,5	75	12,5
8	Староварваровский филиал муниципального бюджетного общеобразовательного учреждения «Средняя школа с. Анучино Анучинского муниципального округа Приморского края»	4	25	25	50	0
9	Тихореченский филиал муниципального бюджетного общеобразовательного учреждения «Средняя школа с. Чернышевка Анучинского муниципального округа Приморского края»	2	0	0	100	0

Таким образом, качество обученности по русскому языку в 7 – ых классах Анучинского МО 53,57 %, что выше на 15,73 % чем в Приморском крае (Приморский край – 37,84%).

*Под качеством обученности понимается совокупный процент учащихся, получивших отметки «4» и «5» по предмету.

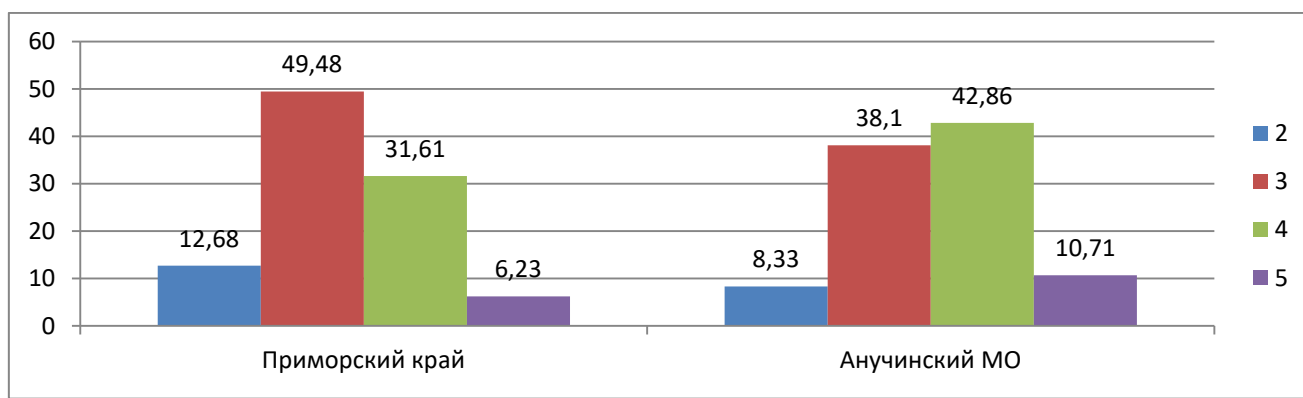
На «5» написали работу – 10,71 % учащихся Анучинского МО.

Не справились с проверочной работой -8,33%.

Сравнительная характеристика с показателями по Приморскому краю:

оценка	Приморский край	Анучинский МО
«2»	12,68	8,33
«3»	49,48	38,1
«4»	31,61	42,86
«5»	6,23	10,71

Общая гистограмма отметок по учебному предмету «Русский язык», 7 класс



Анучинский муниципальный округ	Кол-во участников	%
Понизили (Отметка < Отметка по журналу) %	16	19,05
Подтвердили (Отметка = Отметке по журналу) %	61	72,62
Повысили (Отметка > Отметка по журналу) %	7	8,33
Всего	84	100
Муниципальное бюджетное общеобразовательное учреждение "Средняя школа с.Анучино Анучинского муниципального округа Приморского края"		
Понизили (Отметка < Отметка по журналу) %	9	25,71
Подтвердили (Отметка = Отметке по журналу) %	23	65,71
Повысили (Отметка > Отметка по журналу) %	3	8,57
Всего	35	100
Муниципальное бюджетное общеобразовательное учреждение "Средняя школа с.Чернышевка Анучинского муниципального округа Приморского края"		
Понизили (Отметка < Отметка по журналу) %	2	16,67
Подтвердили (Отметка = Отметке по журналу) %	9	75
Повысили (Отметка > Отметка по журналу) %	1	8,33
Всего	12	100
Муниципальное бюджетное общеобразовательное учреждение "Средняя школа с.Новогордеевка Анучинского муниципального округа Приморского края"		
Понизили (Отметка < Отметка по журналу) %	1	14,29
Подтвердили (Отметка = Отметке по журналу) %	5	71,43
Повысили (Отметка > Отметка по журналу) %	1	14,29
Всего	7	100

Пуховский филиал муниципального бюджетного общеобразовательного учреждения "Средняя школа с.Чернышевка Анучинского муниципального округа Приморского края"		
Понизили (Отметка < Отметка по журналу) %	1	12,5
Подтвердили (Отметка = Отметке по журналу) %	6	75
Повысили (Отметка > Отметка по журналу) %	1	12,5
Всего	8	100
Виноградовский филиал муниципального бюджетного общеобразовательного учреждения "Средняя школа с.Анучино Анучинского муниципального округа Приморского края"		
Понизили (Отметка < Отметка по журналу) %	0	0
Подтвердили (Отметка = Отметке по журналу) %	2	100
Повысили (Отметка > Отметка по журналу) %	0	0
Всего	2	100
Муравейский филиал муниципального бюджетного общеобразовательного учреждения "Средняя школа с.Анучино Анучинского муниципального округа Приморского края"		
Понизили (Отметка < Отметка по журналу) %	0	0
Подтвердили (Отметка = Отметке по журналу) %	5	83,33
Повысили (Отметка > Отметка по журналу) %	1	16,67
Всего	6	100
Муниципальное бюджетное общеобразовательное учреждение "Средняя школа с.Гражданка Анучинского муниципального округа Приморского края"		
Понизили (Отметка < Отметка по журналу) %	1	25
Подтвердили (Отметка = Отметке по журналу) %	3	75
Повысили (Отметка > Отметка по журналу) %	0	0
Всего	4	100
Староварваровский филиал муниципального бюджетного общеобразовательного учреждения "Средняя школа с.Анучино Анучинского муниципального округа Приморского края"		
Понизили (Отметка < Отметка по журналу) %	0	0
Подтвердили (Отметка = Отметке по журналу) %	2	100
Повысили (Отметка > Отметка по журналу) %	0	0
Всего	2	100

8 класс

Рейтин г	Группы участников	Количе ство участн иков, чел.	Процент учащихся выполнивших работу на оценки			
			«2»	«3»	«4»	«5»
1	Муниципальное бюджетное общеобразовательное учреждение «Средняя школа с. Анучино Анучинского муниципального округа Приморского края»	14,29	50	14,29	21,43	14,29
2	Муниципальное бюджетное общеобразовательное учреждение «Средняя школа с. Чернышевка Анучинского муниципального округа Приморского края»	4,76	57,14	28,57	9,52	4,76

3	Муниципальное бюджетное общеобразовательное учреждение «Средняя школа с. Новогордеевка Анучинского муниципального округа Приморского края»	0	60	40	0	0
4	Пуховский филиал муниципального бюджетного общеобразовательного учреждения «Средняя школа с. Чернышевка Анучинского муниципального округа Приморского края»	0	90	10	0	0
5	Виноградовский филиал муниципального бюджетного общеобразовательного учреждения «Средняя школа с. Анучино Анучинского муниципального округа Приморского края»	50	50	0	0	50
6	Муравейский филиал муниципального бюджетного общеобразовательного учреждения «Средняя школа с. Анучино Анучинского муниципального округа Приморского края»	0	100	0	0	0
7	Муниципальное бюджетное общеобразовательное учреждение «Средняя школа с. Гражданка Анучинского муниципального округа Приморского края»	7,69	46,15	46,15	0	7,69
8	Староварваровский филиал муниципального бюджетного общеобразовательного учреждения «Средняя школа с. Анучино Анучинского муниципального округа Приморского края»	0	50	50	0	0

Таким образом, качество обученности по русскому языку в 8 – ых классах Анучинского МО 33,79 %, что ниже на 9,37 % чем в Приморском крае (Приморский край – 43,16%).

*Под качеством обученности понимается совокупный процент учащихся, получивших отметки «4» и «5» по предмету.

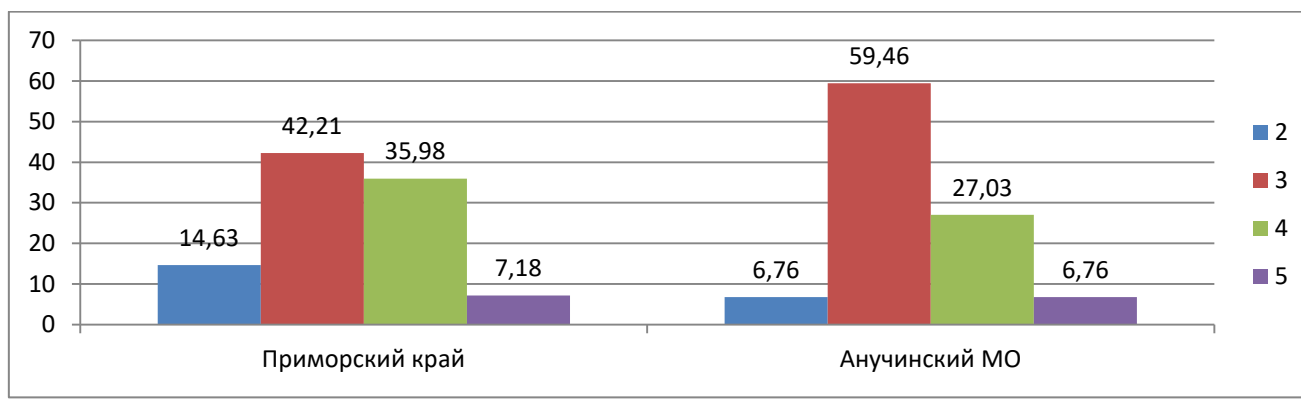
На «5» написали работу – 6,76 % учащихся Анучинского МО.

Не справились с проверочной работой - 6,76 %.

Сравнительная характеристика с показателями по Приморскому краю:

оценка	Приморский край	Анучинский МО
«2»	14,63	6,76
«3»	42,21	59,46
«4»	35,98	27,03
«5»	7,18	6,76

Общая гистограмма отметок по учебному предмету «Русский язык», 8 класс



Анучинский муниципальный округ	Кол-во участников	%
Понизили (Отметка < Отметка по журналу) %	9	12,16
Подтвердили (Отметка = Отметке по журналу) %	58	78,38
Повысили (Отметка > Отметка по журналу) %	7	9,46
Всего	74	100
Муниципальное бюджетное общеобразовательное учреждение "Средняя школа с.Анучино Анучинского муниципального округа Приморского края"		
Понизили (Отметка < Отметка по журналу) %	2	14,29
Подтвердили (Отметка = Отметке по журналу) %	11	78,57
Повысили (Отметка > Отметка по журналу) %	1	7,14
Всего	14	100
Муниципальное бюджетное общеобразовательное учреждение "Средняя школа с.Чернышевка Анучинского муниципального округа Приморского края"		
Понизили (Отметка < Отметка по журналу) %	0	0
Подтвердили (Отметка = Отметке по журналу) %	17	80,95
Повысили (Отметка > Отметка по журналу) %	4	19,05
Всего	21	100
Муниципальное бюджетное общеобразовательное учреждение "Средняя школа с.Новогордевка Анучинского муниципального округа Приморского края"		
Понизили (Отметка < Отметка по журналу) %	0	0
Подтвердили (Отметка = Отметке по журналу) %	5	100
Повысили (Отметка > Отметка по журналу) %	0	0
Всего	5	100
Пуховский филиал муниципального бюджетного общеобразовательного учреждения "Средняя школа с.Чернышевка Анучинского муниципального округа Приморского края"		
Понизили (Отметка < Отметка по журналу) %	3	30
Подтвердили (Отметка = Отметке по журналу) %	7	70
Повысили (Отметка > Отметка по журналу) %	0	0
Всего	10	100
Виноградовский филиал муниципального бюджетного общеобразовательного учреждения "Средняя школа с.Анучино Анучинского муниципального округа Приморского края"		
Понизили (Отметка < Отметка по журналу) %	2	100
Подтвердили (Отметка = Отметке по журналу) %	0	0
Повысили (Отметка > Отметка по журналу) %	0	0

Всего	2	100
Муравейский филиал муниципального бюджетного общеобразовательного учреждения "Средняя школа с.Анучино Анучинского муниципального округа Приморского края"		
Понизили (Отметка < Отметка по журналу) %	0	0
Подтвердили (Отметка = Отметке по журналу) %	3	100
Повысили (Отметка > Отметка по журналу) %	0	0
Всего	3	100
Муниципальное бюджетное общеобразовательное учреждение "Средняя школа с.Гражданка Анучинского муниципального округа Приморского края"		
Понизили (Отметка < Отметка по журналу) %	2	15,38
Подтвердили (Отметка = Отметке по журналу) %	9	69,23
Повысили (Отметка > Отметка по журналу) %	2	15,38
Всего	13	100
Староварваровский филиал муниципального бюджетного общеобразовательного учреждения "Средняя школа с.Анучино Анучинского муниципального округа Приморского края"		
Понизили (Отметка < Отметка по журналу) %	0	0
Подтвердили (Отметка = Отметке по журналу) %	6	100
Повысили (Отметка > Отметка по журналу) %	0	0
Всего	6	100

Согласно кодификатору элементов содержания по русскому языку наибольшее затруднение вызвали следующие элементы:

-проводить морфемный и словообразовательный анализы слов; проводить морфологический анализ слова; проводить синтаксический анализ предложения.

-умение распознавать имена существительные в предложении, распознавать грамматические признаки имени существительного.

-распознавать грамматические признаки слов, с учетом совокупности выявленных признаков относить слова к определенной группе основных частей речи / Проводить морфологический разбор имен существительных по предложенному в учебнике алгоритму;

-оценивать правильность проведения морфологического разбора; находить в тексте предлоги с именами существительными, к которым они относятся.

-анализировать различные виды словосочетаний и предложений с точки зрения их структурно-смысловой организации и функциональных особенностей; опознавать предложения осложненной структуры; соблюдать основные языковые нормы в письменной речи; опираться на грамматико-интонационный анализ при объяснении расстановки знаков препинания в предложении.

-умение составлять план прочитанного текста (адекватно воспроизводить прочитанный текст с заданной степенью свернутости) в письменной форме, соблюдая нормы построения предложения и словоупотребления. Делить тексты на смысловые части, составлять план текста.

Рекомендации по повышению уровня знаний учащихся:

Рассмотреть и провести детальный анализ количественных и качественных результатов ВПР на заседаниях МО;

1.Учителю использовать результаты анализа ВПР для коррекции знаний учащихся по предмету, а также для совершенствования методики преподавания русского языка, для создания индивидуальных образовательных маршрутов обучающихся;

2. Учителям-предметникам провести совместные заседания по вопросу разработок заданий, направленных на отработку у обучающихся 5-8-х классов необходимых навыков при выполнении выше обозначенных заданий, а также других заданий, которые вызывают затруднения;

3. Учителям- предметникам скорректировать рабочие программы в соответствующие разделы рабочей программы (планируемые результаты, содержание учебного предмета тематическое планирование с указанием количества часов, отводимых на освоение каждой темы) необходимые изменения, направленные на формирование и развитие несформированных умений, видов деятельности, планируемых результатов освоения основной образовательной программы и основного общего образования, которые содержатся в обобщенном плане варианта проверочной работы по русскому языку.

Планируемые мероприятия по совершенствованию умений и повышению результативности работы школы.

1. Тщательный анализ количественных и качественных результатов ВПР каждым учителем, выявление проблем отдельных обучающихся.
2. Планирование коррекционной работы с учащимися, не справившимися с ВПР.
3. Корректировка содержания урочных занятий, отработка программного материала, вызвавшего наибольшие затруднения у обучающихся.
4. Корректировка (по необходимости) рабочих программ для устранения выявленных пробелов в знаниях обучающихся.
5. Внутришкольный мониторинг учебных достижений обучающихся.
6. Своевременное информирование родителей о результатах ВПР, текущих образовательных достижениях учащихся.

МАТЕМАТИКА

Всего принимало участие в ВПР 556 учащихся из 9 школы Анучинского МО.

Статистика по отметкам у обучающихся Анучинского муниципального округа по предмету «Математика» выглядит следующими образом:

Класс	Количество учащихся, чел.	Распределение групп баллов в %			
		«2»	«3»	«4»	«5»
4 класс	127	3,15	25,2	44,88	26,77
5 класс	97	7,22	44,33	38,14	10,31
6 класс	118	8,47	61,86	24,58	5,08
7 класс	107	6,54	53,27	30,84	9,35
8 класс	107	7,48	69,16	21,5	1,87

Результаты проверочных работ по учебному предмету «Математика» в разрезе общеобразовательных учреждений Анучинского муниципального округа

4 класс

Рейтин г	Группы участников	Количе ство	Процент учащихся выполнивших работу на
-------------	-------------------	----------------	---

		участн иков, чел.	оценки			
			«2»	«3»	«4»	«5»
1	Муниципальное бюджетное общеобразовательное учреждение «Средняя школа с. Анучино Анучинского муниципального округа Приморского края»	45	4,44	33,33	48,89	13,33
2	Староварваровский филиал муниципального бюджетного общеобразовательного учреждения «Средняя школа с. Анучино Анучинского муниципального округа Приморского края»	1	0	100	0	0
3	Виноградовский филиал муниципального бюджетного общеобразовательного учреждения «Средняя школа с. Анучино Анучинского муниципального округа Приморского края»	3	0	33,33	66,67	0
4	Муравейский филиал муниципального бюджетного общеобразовательного учреждения «Средняя школа с. Анучино Анучинского муниципального округа Приморского края»	6	0	0	66,67	33,33
5	Муниципальное бюджетное общеобразовательное учреждение «Средняя школа с. Чернышевка Анучинского муниципального округа Приморского края»	29	0	24,14	27,59	48,28
6	Тихореченский филиал муниципального бюджетного общеобразовательного учреждения «Средняя школа с. Чернышевка Анучинского муниципального округа Приморского края»	2	0	0	100	0
7	Пуховский филиал муниципального бюджетного общеобразовательного учреждения «Средняя школа с. Чернышевка Анучинского муниципального округа Приморского края»	11	9,09	27,27	18,18	45,45
8	Муниципальное бюджетное общеобразовательное учреждение «Средняя школа с. Новогордеевка Анучинского муниципального округа Приморского края»	13	7,69	23,08	46,15	23,08
9	Муниципальное бюджетное общеобразовательное учреждение «Средняя школа с. Гражданка Анучинского муниципального округа Приморского края»	17	0	11,76	64,71	23,53

Таким образом, качество обученности по математике в 4 – ых классах Анучинского МО 71,65%, что ниже на 1,65 % чем в Приморском крае (Приморский край – 73,3%).

*Под **качеством обученности** понимается совокупный процент учащихся, получивших отметки «4» и «5» по предмету.

Показатель качества обученности среди обучающихся 4 классов по математике **ниже**, чем в Приморском крае в Староварваровском филиале МБОУ школы с. Анучино, Виноградовском филиале МБОУ школы с. Анучино, Пуховский филиале МБОУ школы с. Чернышевка.

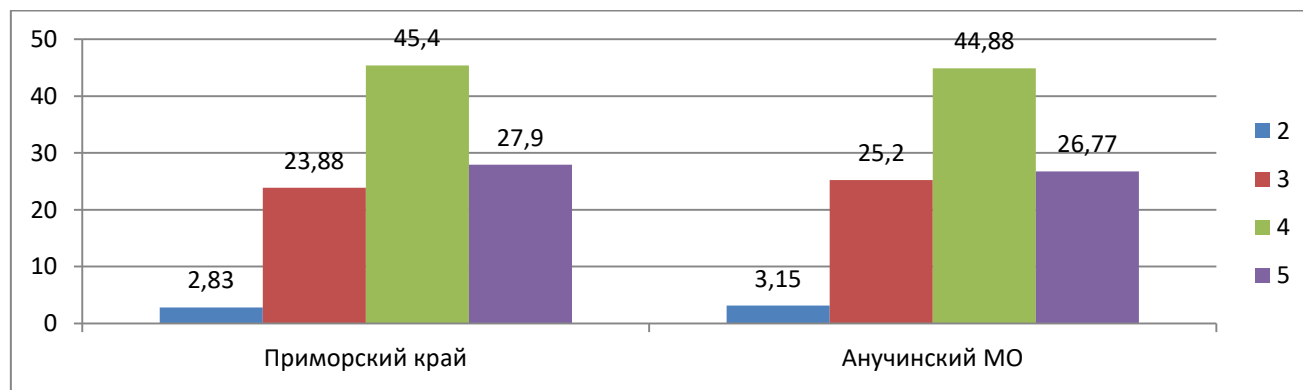
На «5» написали работу - 26,77% учащихся Анучинского МО.

Не справились с проверочной работой - 3,15%.

Сравнительная характеристика с показателями по Приморскому краю:

оценка	Приморский край	Анучинский МО
«2»	2,83	3,15
«3»	23,88	25,2
«4»	45,4	44,88
«5»	27,9	26,77

Общая гистограмма отметок по учебному предмету «Математика», 4 класс



Анучинский муниципальный округ	Кол-во участников	%
Понизили (Отметка < Отметка по журналу) %	32	25,2
Подтвердили (Отметка = Отметке по журналу) %	75	59,06
Повысили (Отметка > Отметка по журналу) %	20	15,75
Всего	127	100
Муниципальное бюджетное общеобразовательное учреждение "Средняя школа с. Анучино Анучинского муниципального округа Приморского края"		
Понизили (Отметка < Отметка по журналу) %	25	55,56
Подтвердили (Отметка = Отметке по журналу) %	16	35,56
Повысили (Отметка > Отметка по журналу) %	4	8,89
Всего	45	100
Муниципальное бюджетное общеобразовательное учреждение "Средняя школа с.Чернышевка Анучинского муниципального округа Приморского края"		
Понизили (Отметка < Отметка по журналу) %	4	13,79
Подтвердили (Отметка = Отметке по журналу) %	22	75,86
Повысили (Отметка > Отметка по журналу) %	3	10,34
Всего	29	100
Муниципальное бюджетное общеобразовательное учреждение "Средняя школа с.Новогордеевка Анучинского муниципального округа Приморского края"		
Понизили (Отметка < Отметка по журналу) %	1	7,69
Подтвердили (Отметка = Отметке по журналу) %	12	92,31
Повысили (Отметка > Отметка по журналу) %	0	0

Всего	13	100
Пуховский филиал муниципального бюджетного общеобразовательного учреждения "Средняя школа с.Чернышевка Анучинского муниципального округа Приморского края"		
Понизили (Отметка < Отметка по журналу) %	0	0
Подтвердили (Отметка = Отметке по журналу) %	6	54,55
Повысили (Отметка > Отметка по журналу) %	5	45,45
Всего	11	100
Виноградовский филиал муниципального бюджетного общеобразовательного учреждения "Средняя школа с.Анучино Анучинского муниципального округа Приморского края"		
Понизили (Отметка < Отметка по журналу) %	1	33,33
Подтвердили (Отметка = Отметке по журналу) %	2	66,67
Повысили (Отметка > Отметка по журналу) %	0	0
Всего	3	100
Муравейский филиал муниципального бюджетного общеобразовательного учреждения "Средняя школа с.Анучино Анучинского муниципального округа Приморского края"		
Понизили (Отметка < Отметка по журналу) %	0	0
Подтвердили (Отметка = Отметке по журналу) %	3	50
Повысили (Отметка > Отметка по журналу) %	3	50
Всего	6	100
Муниципальное бюджетное общеобразовательное учреждение "Средняя школа с.Гражданка Анучинского муниципального округа Приморского края"		
Понизили (Отметка < Отметка по журналу) %	1	5,88
Подтвердили (Отметка = Отметке по журналу) %	12	70,59
Повысили (Отметка > Отметка по журналу) %	4	23,53
Всего	17	100
Староварваровский филиал муниципального бюджетного общеобразовательного учреждения "Средняя школа с.Анучино Анучинского муниципального округа Приморского края"		
Понизили (Отметка < Отметка по журналу) %	0	0
Подтвердили (Отметка = Отметке по журналу) %	1	100
Повысили (Отметка > Отметка по журналу) %	0	0
Всего	1	100
Тихореченский филиал муниципального бюджетного общеобразовательного учреждения "Средняя школа с.Чернышевка Анучинского муниципального округа Приморского края"		
Понизили (Отметка < Отметка по журналу) %	0	0
Подтвердили (Отметка = Отметке по журналу) %	1	50
Повысили (Отметка > Отметка по журналу) %	1	50
Всего	2	100

Согласно кодификатору элементов содержания по математике наибольшее затруднение вызвали следующие элементы:

-умение извлекать информацию, представленную в таблицах, на диаграммах. Читать информацию, представленную в виде таблицы, диаграммы;

-овладение навыками письменных вычислений. Использовать свойства чисел и правила действий с рациональными числами при выполнении вычислений / выполнять вычисления, в том

числе с использованием приемов рациональных вычислений, обосновывать алгоритмы выполнения действий;

-овладение приемами выполнения тождественных преобразований выражений. Использовать свойства чисел и правила действий с рациональными числами при выполнении вычислений;

-развитие представлений о числе и числовых системах от натуральных до действительных чисел. Решать задачи на нахождение части числа и числа по его части.

5 класс

Рейтин г	Группы участников	Количе ство участн иков, чел.	Процент учащихся выполнивших работу на оценки			
			«2»	«3»	«4»	«5»
1	Муниципальное бюджетное общеобразовательное учреждение «Средняя школа с. Анучино Анучинского муниципального округа Приморского края»	42	9,52	40,48	38,1	11,9
2	Староварваровский филиал муниципального бюджетного общеобразовательного учреждения «Средняя школа с. Анучино Анучинского муниципального округа Приморского края»	5	0	100	0	0
3	Виноградовский филиал муниципального бюджетного общеобразовательного учреждения «Средняя школа с. Анучино Анучинского муниципального округа Приморского края»	7	0	42,86	42,86	14,29
4	Муравейский филиал муниципального бюджетного общеобразовательного учреждения «Средняя школа с. Анучино Анучинского муниципального округа Приморского края»	4	0	25	25	50
5	Муниципальное бюджетное общеобразовательное учреждение «Средняя школа с. Чернышевка Анучинского муниципального округа Приморского края»	17	11,76	41,18	47,06	0
6	Тихореченский филиал муниципального бюджетного общеобразовательного учреждения «Средняя школа с. Чернышевка Анучинского муниципального округа Приморского края»	3	0	66,67	33,33	0
7	Пуховский филиал муниципального бюджетного общеобразовательного учреждения «Средняя школа с. Чернышевка Анучинского муниципального округа Приморского края»	4	25	25	50	0
8	Муниципальное бюджетное общеобразовательное учреждение «Средняя школа с. Новогордеевка Анучинского муниципального округа Приморского края»	7	0	42,86	57,14	0
9	Муниципальное бюджетное общеобразовательное учреждение «Средняя школа с. Гражданка Анучинского муниципального округа Приморского края»	8	0	50	25	25

Таким образом, качество обученности по математике в 5 – ых классах Анучинского МО 48,45%, что ниже на 1,84 % чем в Приморском крае (Приморский край – 50,29%).

*Под **качеством обученности** понимается совокупный процент учащихся, получивших отметки «4» и «5» по предмету.

Показатель качества обученности среди обучающихся 5 классов по математике **ниже**, чем в Приморском крае в Староварваровском филиале МБОУ школы с. Анучино, Тихореченском филиале МБОУ школы с. Чернышевка, МБОУ школе с. Чернышевка.

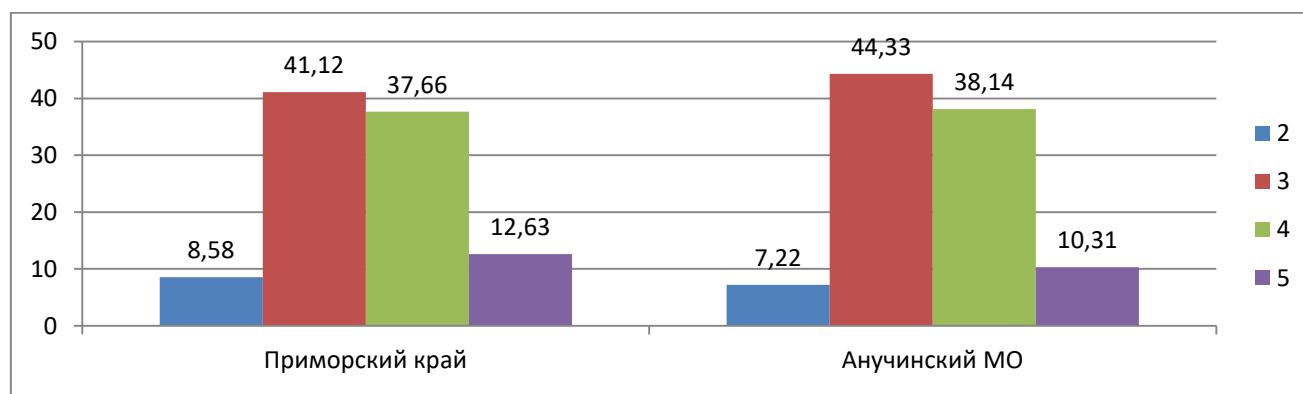
На «5» написали работу - 10,31% учащихся Анучинского МО.

Не справились с проверочной работой - 7,22%.

Сравнительная характеристика с показателями по Приморскому краю:

оценка	Приморский край	Анучинский МО
«2»	8,58	7,22
«3»	41,12	44,33
«4»	37,66	38,14
«5»	12,63	10,31

Общая гистограмма отметок по учебному предмету «Математика», 5 класс



Анучинский муниципальный округ	Кол-во участников	%
Понизили (Отметка < Отметка по журналу) %	29	29,9
Подтвердили (Отметка = Отметке по журналу) %	64	65,98
Повысили (Отметка > Отметка по журналу) %	4	4,12
Всего	97	100
Муниципальное бюджетное общеобразовательное учреждение "Средняя школа с. Анучино Анучинского муниципального округа Приморского края"		
Понизили (Отметка < Отметка по журналу) %	11	26,19
Подтвердили (Отметка = Отметке по журналу) %	29	69,05
Повысили (Отметка > Отметка по журналу) %	2	4,76
Всего	42	100
Муниципальное бюджетное общеобразовательное учреждение "Средняя школа с.Чернышевка Анучинского муниципального округа Приморского края"		

Понизили (Отметка < Отметка по журналу) %	10	58,82
Подтвердили (Отметка = Отметке по журналу) %	7	41,18
Повысили (Отметка > Отметка по журналу) %	0	0
Всего	17	100
Муниципальное бюджетное общеобразовательное учреждение "Средняя школа с.Новогордеевка Анучинского муниципального округа Приморского края"		
Понизили (Отметка < Отметка по журналу) %	0	0
Подтвердили (Отметка = Отметке по журналу) %	7	100
Повысили (Отметка > Отметка по журналу) %	0	0
Всего	7	100
Пуховский филиал муниципального бюджетного общеобразовательного учреждения "Средняя школа с.Чернышевка Анучинского муниципального округа Приморского края"		
Понизили (Отметка < Отметка по журналу) %	2	28,57
Подтвердили (Отметка = Отметке по журналу) %	5	71,43
Повысили (Отметка > Отметка по журналу) %	0	0
Всего	7	100
Виноградовский филиал муниципального бюджетного общеобразовательного учреждения "Средняя школа с.Анучино Анучинского муниципального округа Приморского края"		
Понизили (Отметка < Отметка по журналу) %	2	50
Подтвердили (Отметка = Отметке по журналу) %	2	50
Повысили (Отметка > Отметка по журналу) %	0	0
Всего	4	100
Муравейский филиал муниципального бюджетного общеобразовательного учреждения "Средняя школа с.Анучино Анучинского муниципального округа Приморского края"		
Понизили (Отметка < Отметка по журналу) %	0	0
Подтвердили (Отметка = Отметке по журналу) %	3	75
Повысили (Отметка > Отметка по журналу) %	1	25
Всего	4	100
Муниципальное бюджетное общеобразовательное учреждение "Средняя школа с.Гражданка Анучинского муниципального округа Приморского края"		
Понизили (Отметка < Отметка по журналу) %	0	0
Подтвердили (Отметка = Отметке по журналу) %	7	87,5
Повысили (Отметка > Отметка по журналу) %	1	12,5
Всего	8	100
Староварваровский филиал муниципального бюджетного общеобразовательного учреждения "Средняя школа с.Анучино Анучинского муниципального округа Приморского края"		
Понизили (Отметка < Отметка по журналу) %	4	80
Подтвердили (Отметка = Отметке по журналу) %	1	20
Повысили (Отметка > Отметка по журналу) %	0	0
Всего	5	100
Тихореченский филиал муниципального бюджетного общеобразовательного учреждения "Средняя школа с.Чернышевка Анучинского муниципального округа Приморского края"		
Понизили (Отметка < Отметка по журналу) %	0	0
Подтвердили (Отметка = Отметке по журналу) %	3	100
Повысили (Отметка > Отметка по журналу) %	0	0

Всего	3	100
-------	---	-----

Согласно кодификатору элементов содержания по математике наибольшее затруднение вызвали следующие элементы:

-умение извлекать информацию, представленную в таблицах, на диаграммах. Читать информацию, представленную в виде таблицы, диаграммы;

-овладение навыками письменных вычислений. Использовать свойства чисел и правила действий с рациональными числами при выполнении вычислений / выполнять вычисления, в том числе с использованием приемов рациональных вычислений, обосновывать алгоритмы выполнения действий;

-овладение приемами выполнения тождественных преобразований выражений. Использовать свойства чисел и правила действий с рациональными числами при выполнении вычислений;

-развитие представлений о числе и числовых системах от натуральных до действительных чисел. Решать задачи на нахождение части числа и числа по его части.

6 класс

Рейтин г	Группы участников	Количе ство участн иков, чел.	Процент учащихся выполнивших работу на оценки			
			«2»	«3»	«4»	«5»
1	Муниципальное бюджетное общеобразовательное учреждение «Средняя школа с. Анучино Анучинского муниципального округа Приморского края»	41	7,32	82,93	4,88	4,88
2	Староварваровский филиал муниципального бюджетного общеобразовательного учреждения «Средняя школа с. Анучино Анучинского муниципального округа Приморского края»	5	0	80	20	0
3	Виноградовский филиал муниципального бюджетного общеобразовательного учреждения «Средняя школа с. Анучино Анучинского муниципального округа Приморского края»	8	25	62,5	12,5	0
4	Муравейский филиал муниципального бюджетного общеобразовательного учреждения «Средняя школа с. Анучино Анучинского муниципального округа Приморского края»	4	25	50	25	0
5	Муниципальное бюджетное общеобразовательное учреждение «Средняя школа с. Чернышевка Анучинского муниципального округа Приморского края»	23	8,7	52,17	34,78	4,35
6	Пуховский филиал муниципального бюджетного общеобразовательного учреждения «Средняя школа с. Чернышевка Анучинского муниципального округа Приморского края»	10	20	50	20	10
7	Муниципальное бюджетное общеобразовательное учреждение «Средняя школа с. Новогордеевка Анучинского муниципального округа Приморского края»	13	0	30,77	53,85	15,38

8	Муниципальное бюджетное общеобразовательное учреждение «Средняя школа с. Гражданка Анучинского муниципального округа Приморского края»					
---	--	--	--	--	--	--

Таким образом, качество обученности по математике в 6 – ых классах Анучинского МО 29,66%, что ниже на 7,31 % чем в Приморском крае (Приморский край – 36,97%).

*Под **качеством обученности** понимается совокупный процент учащихся, получивших отметки «4» и «5» по предмету.

Показатель качества обученности среди обучающихся 6 классов по математике **ниже**, чем в Приморском крае в МБОУ школе с. Анучино, Староварваровском филиале МБОУ школы с. Анучино, Пуховском филиале МБОУ школы с. Чернышевка, Виноградовском филиале МБОУ школы с. Анучино, Муравейском филиале МБОУ школы с. Анучино.

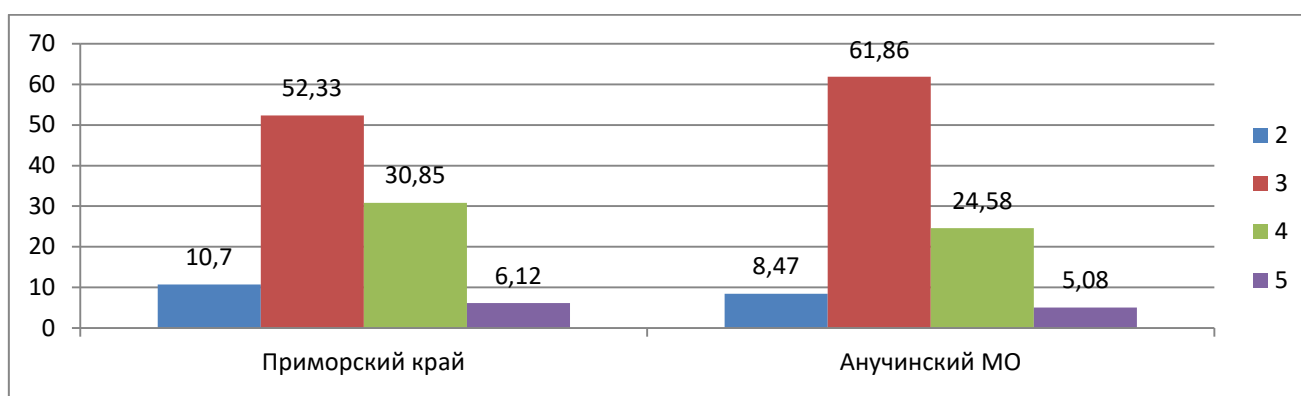
На «5» написали работу - **5,08%** учащихся Анучинского МО.

Не справились с проверочной работой - **8,47%**.

Сравнительная характеристика с показателями по Приморскому краю:

оценка	Приморский край	Анучинский МО
«2»	10,7	8,47
«3»	52,33	61,86
«4»	30,85	24,58
«5»	6,12	5,08

Общая гистограмма отметок по учебному предмету «Математика», 6 класс



Анучинский муниципальный округ	Кол-во участников	%
Понизили (Отметка < Отметка по журналу) %	17	14,41
Подтвердили (Отметка = Отметке по журналу) %	98	83,05
Повысили (Отметка > Отметка по журналу) %	3	2,54
Всего	118	100
Муниципальное бюджетное общеобразовательное учреждение "Средняя школа с. Анучино Анучинского муниципального округа Приморского края"		
Понизили (Отметка < Отметка по журналу) %	12	29,27
Подтвердили (Отметка = Отметке по журналу) %	28	68,29

Повысили (Отметка > Отметка по журналу) %	1	2,44
Всего	41	100
Муниципальное бюджетное общеобразовательное учреждение "Средняя школа с.Чернышевка Анучинского муниципального округа Приморского края"		
Понизили (Отметка < Отметка по журналу) %	0	0
Подтвердили (Отметка = Отметке по журналу) %	23	100
Повысили (Отметка > Отметка по журналу) %	0	0
Всего	23	100
Муниципальное бюджетное общеобразовательное учреждение "Средняя школа с.Новогордеевка Анучинского муниципального округа Приморского края"		
Понизили (Отметка < Отметка по журналу) %	0	0
Подтвердили (Отметка = Отметке по журналу) %	13	100
Повысили (Отметка > Отметка по журналу) %	0	0
Всего	13	100
Пуховский филиал муниципального бюджетного общеобразовательного учреждения "Средняя школа с.Чернышевка Анучинского муниципального округа Приморского края"		
Понизили (Отметка < Отметка по журналу) %	1	10
Подтвердили (Отметка = Отметке по журналу) %	8	80
Повысили (Отметка > Отметка по журналу) %	1	10
Всего	10	100
Виноградовский филиал муниципального бюджетного общеобразовательного учреждения "Средняя школа с.Анучино Анучинского муниципального округа Приморского края"		
Понизили (Отметка < Отметка по журналу) %	0	0
Подтвердили (Отметка = Отметке по журналу) %	8	100
Повысили (Отметка > Отметка по журналу) %	0	0
Всего	8	100
Муравейский филиал муниципального бюджетного общеобразовательного учреждения "Средняя школа с.Анучино Анучинского муниципального округа Приморского края"		
Понизили (Отметка < Отметка по журналу) %	0	0
Подтвердили (Отметка = Отметке по журналу) %	4	100
Повысили (Отметка > Отметка по журналу) %	0	0
Всего	4	100
Муниципальное бюджетное общеобразовательное учреждение "Средняя школа с.Гражданка Анучинского муниципального округа Приморского края"		
Понизили (Отметка < Отметка по журналу) %	4	28,57
Подтвердили (Отметка = Отметке по журналу) %	9	64,29
Повысили (Отметка > Отметка по журналу) %	1	7,14
Всего	14	100
Староварваровский филиал муниципального бюджетного общеобразовательного учреждения "Средняя школа с.Анучино Анучинского муниципального округа Приморского края"		
Понизили (Отметка < Отметка по журналу) %	0	0
Подтвердили (Отметка = Отметке по журналу) %	5	100
Повысили (Отметка > Отметка по журналу) %	0	0
Всего	5	100

Согласно кодификатору элементов содержания по математике наибольшее затруднение вызвали следующие элементы:

-умение выполнять арифметические действия с числами и числовыми выражениями. Вычислять значение числового выражения (содержащего 2–3 арифметических действия, со скобками и без скобок);

-развитие представлений о числе и числовых системах от натуральных до действительных чисел. Оперировать на базовом уровне понятием десятичная дробь;

-умение работать с таблицами, схемами, графиками диаграммами. Читать несложные готовые таблицы;

-умение проводить логические обоснования, доказательства математических утверждений. Решать простые и сложные задачи разных типов, а также задачи повышенной трудности;

-развитие умения использовать функционально графические представления для описания реальных зависимостей;

-овладение основами пространственного воображения. Описывать взаимное расположение предметов в пространстве и на плоскости.

7 класс

Рейтин г	Группы участников	Количе ство участн иков, чел.	Процент учащихся выполнивших работу на оценки			
			«2»	«3»	«4»	«5»
1	Муниципальное бюджетное общеобразовательное учреждение «Средняя школа с. Анучино Анучинского муниципального округа Приморского края»	54	11,11	50	31,48	7,41
2	Староварваровский филиал муниципального бюджетного общеобразовательного учреждения «Средняя школа с. Анучино Анучинского муниципального округа Приморского края»	14	7,14	57,14	35,71	0
3	Виноградовский филиал муниципального бюджетного общеобразовательного учреждения «Средняя школа с. Анучино Анучинского муниципального округа Приморского края»	2	0	100	0	0
4	Муравейский филиал муниципального бюджетного общеобразовательного учреждения «Средняя школа с. Анучино Анучинского муниципального округа Приморского края»	5	0	60	40	0
5	Муниципальное бюджетное общеобразовательное учреждение «Средняя школа с. Чернышевка Анучинского муниципального округа Приморского края»	14	7,14	57,14	35,71	0
6	Пуховский филиал муниципального бюджетного общеобразовательного учреждения «Средняя школа с. Чернышевка Анучинского муниципального округа Приморского края»	8	0	62,5	12,5	25
7	Муниципальное бюджетное общеобразовательное учреждение «Средняя школа с. Новогордеевка	10	0	40	40	20

	Анучинского муниципального округа Приморского края»					
8	Муниципальное бюджетное общеобразовательное учреждение «Средняя школа с. Гражданка Анучинского муниципального округа Приморского края»	7	0	42,86	42,86	14,29
9	Тихореченский филиал муниципального бюджетного общеобразовательного учреждения «Средняя школа с. Чернышевка Анучинского муниципального округа Приморского края»	2	0	0	50	50

Таким образом, качество обученности по математике в 7 – ых классах Анучинского МО 40,19%, что выше на 4,26 % чем в Приморском крае (Приморский край – 35,93%).

*Под качеством обученности понимается совокупный процент учащихся, получивших отметки «4» и «5» по предмету.

Показатель качества обученности среди обучающихся 7 классов по математике выше, чем в Приморском крае в МБОУ школе с. Новогордеевка, МБОУ школе с. Гражданка, Тихореченском филиале МБОУ школы с. Чернышевка.

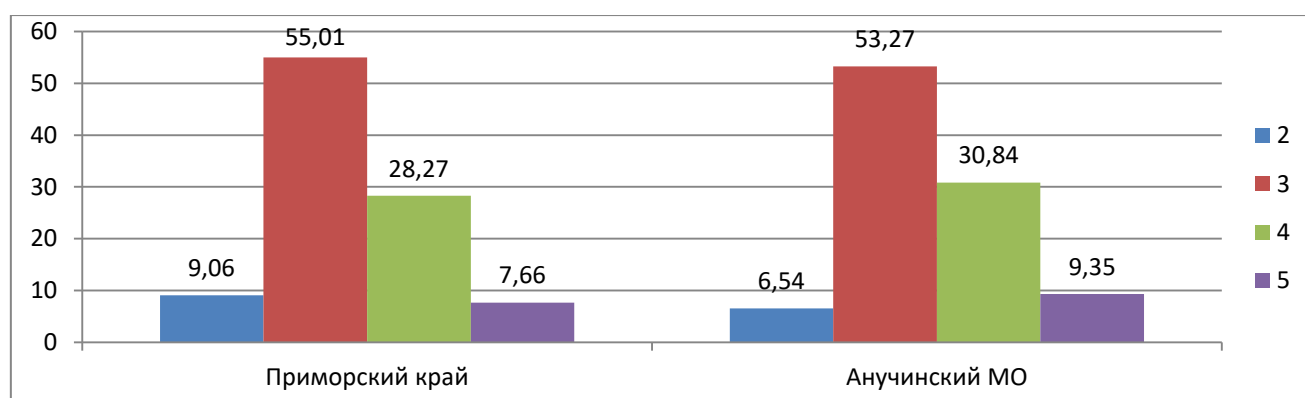
На «5» написали работу - 9,35% учащихся Анучинского МО.

Не справились с проверочной работой - 6,54%.

Сравнительная характеристика с показателями по Приморскому краю:

оценка	Приморский край	Анучинский МО
«2»	9,06	6,54
«3»	55,01	53,27
«4»	28,27	30,84
«5»	7,66	9,35

Общая гистограмма отметок по учебному предмету «Математика», 7 класс



Анучинский муниципальный округ	Кол-во участников	%
Понизили (Отметка < Отметка по журналу) %	17	15,89
Подтвердили (Отметка = Отметке по журналу) %	82	76,64
Повысили (Отметка > Отметка по журналу) %	8	7,48
Всего	107	100
Муниципальное бюджетное общеобразовательное учреждение "Средняя школа с. Анучино		

Анучинского муниципального округа Приморского края"

Понизили (Отметка < Отметка по журналу) %	14	25,93
Подтвердили (Отметка = Отметке по журналу) %	34	62,96
Повысили (Отметка > Отметка по журналу) %	6	11,11
Всего	54	100

Муниципальное бюджетное общеобразовательное учреждение "Средняя школа с.Чернышевка Анучинского муниципального округа Приморского края"

Понизили (Отметка < Отметка по журналу) %	2	14,29
Подтвердили (Отметка = Отметке по журналу) %	11	78,57
Повысили (Отметка > Отметка по журналу) %	1	7,14
Всего	14	100

Муниципальное бюджетное общеобразовательное учреждение "Средняя школа с.Новогордеевка Анучинского муниципального округа Приморского края"

Понизили (Отметка < Отметка по журналу) %	0	0
Подтвердили (Отметка = Отметке по журналу) %	10	100
Повысили (Отметка > Отметка по журналу) %	0	0
Всего	10	100

Пуховский филиал муниципального бюджетного общеобразовательного учреждения "Средняя школа с.Чернышевка Анучинского муниципального округа Приморского края"

Понизили (Отметка < Отметка по журналу) %	0	0
Подтвердили (Отметка = Отметке по журналу) %	8	100
Повысили (Отметка > Отметка по журналу) %	0	0
Всего	8	100

Виноградовский филиал муниципального бюджетного общеобразовательного учреждения "Средняя школа с.Анучино Анучинского муниципального округа Приморского края"

Понизили (Отметка < Отметка по журналу) %	1	50
Подтвердили (Отметка = Отметке по журналу) %	1	50
Повысили (Отметка > Отметка по журналу) %	0	0
Всего	2	100

Муравейский филиал муниципального бюджетного общеобразовательного учреждения "Средняя школа с.Анучино Анучинского муниципального округа Приморского края"

Понизили (Отметка < Отметка по журналу) %	0	0
Подтвердили (Отметка = Отметке по журналу) %	5	100
Повысили (Отметка > Отметка по журналу) %	0	0
Всего	5	100

Муниципальное бюджетное общеобразовательное учреждение "Средняя школа с.Гражданка Анучинского муниципального округа Приморского края"

Понизили (Отметка < Отметка по журналу) %	0	0
Подтвердили (Отметка = Отметке по журналу) %	7	100
Повысили (Отметка > Отметка по журналу) %	0	0
Всего	7	100

Староварваровский филиал муниципального бюджетного общеобразовательного учреждения "Средняя школа с.Анучино Анучинского муниципального округа Приморского края"

Понизили (Отметка < Отметка по журналу) %	0	0
Подтвердили (Отметка = Отметке по журналу) %	5	100
Повысили (Отметка > Отметка по журналу) %	0	0
Всего	5	100
Тихореченский филиал муниципального бюджетного общеобразовательного учреждения "Средняя школа с. Чернышевка Анучинского муниципального округа Приморского края"		
Понизили (Отметка < Отметка по журналу) %	0	0
Подтвердили (Отметка = Отметке по журналу) %	1	50
Повысили (Отметка > Отметка по журналу) %	1	50
Всего	2	100

Согласно кодификатору элементов содержания по математике наибольшее затруднение вызвали следующие элементы:

-развитие представлений о числе и числовых системах от натуральных до действительных чисел;

-решать задачи на нахождение части числа и числа по его части;

-умение работать с таблицами, схемами, графиками диаграммами;

-читать несложные готовые таблицы;

-умение применять изученные понятия, результаты, методы для решения задач практического характера и задач из смежных дисциплин;

-решать задачи на покупки, решать несложные логические задачи методом рассуждений;

-умение извлекать информацию, представленную в таблицах, на диаграммах. Читать информацию, представленную в виде таблицы, диаграммы / извлекать, интерпретировать информацию, представленную в таблицах и на диаграммах, отражающую свойства и характеристики реальных процессов и явлений;

-овладение основами пространственного воображения. Описывать взаимное расположение предметов в пространстве и на плоскости.

8 класс

Рейтин г	Группы участников	Количе ство участн иков, чел.	Процент учащихся выполнивших работу на оценки			
			«2»	«3»	«4»	«5»
1	Муниципальное бюджетное общеобразовательное учреждение «Средняя школа с. Анучино Анучинского муниципального округа Приморского края»	48	6,25	66,67	27,08	0
2	Староварваровский филиал муниципального бюджетного общеобразовательного учреждения «Средняя школа с. Анучино Анучинского муниципального округа Приморского края»	5	0	80	20	0
3	Виноградовский филиал муниципального бюджетного общеобразовательного учреждения «Средняя школа с. Анучино Анучинского муниципального округа Приморского края»	2	50	0	50	0

4	Муравейский филиал муниципального бюджетного общеобразовательного учреждения «Средняя школа с. Анучино Анучинского муниципального округа Приморского края»	7	42,86	57,14	0	0
5	Муниципальное бюджетное общеобразовательное учреждение «Средняя школа с. Чернышевка Анучинского муниципального округа Приморского края»	21	0	76,19	14,29	9,52
6	Пуховский филиал муниципального бюджетного общеобразовательного учреждения «Средняя школа с. Чернышевка Анучинского муниципального округа Приморского края»	10	0	80	20	0
7	Муниципальное бюджетное общеобразовательное учреждение «Средняя школа с. Новогордеевка Анучинского муниципального округа Приморского края»	3	0	33,33	66,67	0
8	Муниципальное бюджетное общеобразовательное учреждение «Средняя школа с. Гражданка Анучинского муниципального округа Приморского края»	11	9,09	81,82	9,09	0

Таким образом, качество обученности по математике в 8–ых классах Анучинского МО 23,37%, что ниже на 5,12 % чем в Приморском крае (Приморский край – 28,49%).

*Под **качеством обученности** понимается совокупный процент учащихся, получивших отметки «4» и «5» по предмету.

Показатель качества обученности среди обучающихся 8 классов по математике **ниже**, чем в Приморском крае в МБОУ школе с. Анучино, МБОУ школе с. Гражданка, Пуховском филиале МБОУ школы с. Чернышевка, Муравейском филиале МБОУ школы с. Анучино, Виноградовском филиале МБОУ школы с. Анучино, Староварваровском филиале МБОУ школы с. Анучино, МБОУ школе с. Чернышевка.

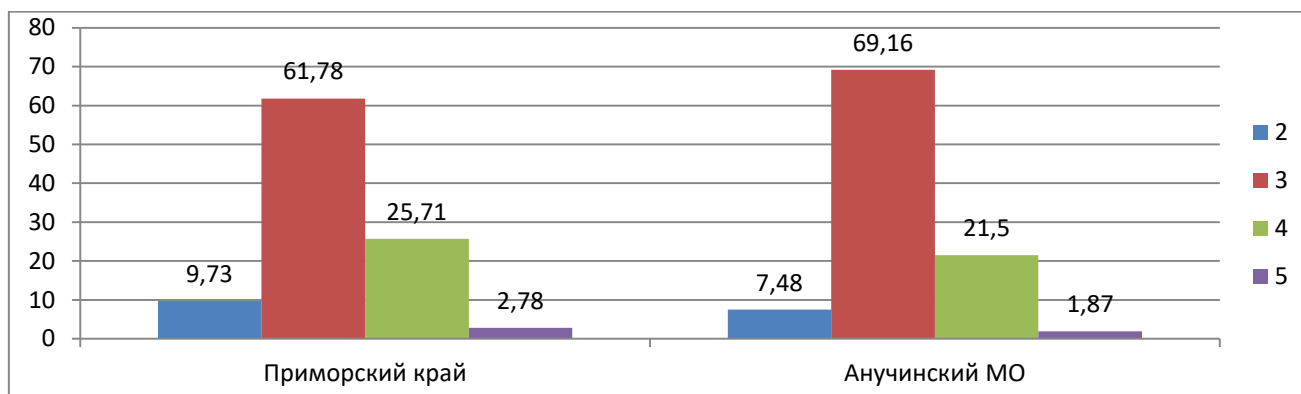
На «5» написали работу - 1,87% учащихся Анучинского МО.

Не справились с проверочной работой – 7,48%.

Сравнительная характеристика с показателями по Приморскому краю:

оценка	Приморский край	Анучинский МО
«2»	9,73	7,48
«3»	61,78	69,16
«4»	25,71	21,5
«5»	2,78	1,87

Общая гистограмма отметок по учебному предмету «Математика», 8 класс



Анучинский муниципальный округ	Кол-во участников	%
Понизили (Отметка < Отметка по журналу) %	17	15,89
Подтвердили (Отметка = Отметке по журналу) %	81	75,7
Повысили (Отметка > Отметка по журналу) %	9	8,41
Всего	107	100
Муниципальное бюджетное общеобразовательное учреждение "Средняя школа с. Анучино Анучинского муниципального округа Приморского края"		
Понизили (Отметка < Отметка по журналу) %	13	27,08
Подтвердили (Отметка = Отметке по журналу) %	28	58,33
Повысили (Отметка > Отметка по журналу) %	7	14,58
Всего	48	100
Муниципальное бюджетное общеобразовательное учреждение "Средняя школа с.Чернышевка Анучинского муниципального округа Приморского края"		
Понизили (Отметка < Отметка по журналу) %	1	4,76
Подтвердили (Отметка = Отметке по журналу) %	20	95,24
Повысили (Отметка > Отметка по журналу) %	0	0
Всего	21	100
Муниципальное бюджетное общеобразовательное учреждение "Средняя школа с.Новогордеевка Анучинского муниципального округа Приморского края"		
Понизили (Отметка < Отметка по журналу) %	0	0
Подтвердили (Отметка = Отметке по журналу) %	3	100
Повысили (Отметка > Отметка по журналу) %	0	0
Всего	3	100
Пуховский филиал муниципального бюджетного общеобразовательного учреждения "Средняя школа с.Чернышевка Анучинского муниципального округа Приморского края"		
Понизили (Отметка < Отметка по журналу) %	0	0
Подтвердили (Отметка = Отметке по журналу) %	8	80
Повысили (Отметка > Отметка по журналу) %	2	20
Всего	10	100
Виноградовский филиал муниципального бюджетного общеобразовательного учреждения "Средняя школа с.Анучино Анучинского муниципального округа Приморского края"		
Понизили (Отметка < Отметка по журналу) %	0	0
Подтвердили (Отметка = Отметке по журналу) %	2	100
Повысили (Отметка > Отметка по журналу) %	0	0

Всего	2	100
Муравейский филиал муниципального бюджетного общеобразовательного учреждения "Средняя школа с.Анучино Анучинского муниципального округа Приморского края"		
Понизили (Отметка < Отметка по журналу) %	0	0
Подтвердили (Отметка = Отметке по журналу) %	7	100
Повысили (Отметка > Отметка по журналу) %	0	0
Всего	7	100
Муниципальное бюджетное общеобразовательное учреждение "Средняя школа с.Гражданка Анучинского муниципального округа Приморского края"		
Понизили (Отметка < Отметка по журналу) %	3	27,27
Подтвердили (Отметка = Отметке по журналу) %	8	72,73
Повысили (Отметка > Отметка по журналу) %	0	0
Всего	11	100
Староварваровский филиал муниципального бюджетного общеобразовательного учреждения "Средняя школа с.Анучино Анучинского муниципального округа Приморского края"		
Понизили (Отметка < Отметка по журналу) %	0	0
Подтвердили (Отметка = Отметке по журналу) %	5	100
Повысили (Отметка > Отметка по журналу) %	0	0
Всего	5	100

Согласно кодификатора элементов содержания по математике наибольшее затруднение по округу вызвали следующие элементы:

-Умение применять изученные понятия, результаты, методы для решения задач практического характера и задач из смежных дисциплин. Находить процент от числа, число по проценту от него; находить процентное отношение двух чисел; находить процентное снижение или процентное повышение величины.

-Умение применять изученные понятия, результаты, методы для решения задач практического характера и задач из смежных дисциплин. Решать задачи на покупки, решать несложные логические задачи методом рассуждений.

-Умение извлекать информацию, представленную в таблицах, на диаграммах. Читать информацию, представленную в виде таблицы, диаграммы.

-Овладение основами пространственного воображения. Описывать взаимное расположение предметов в пространстве и на плоскости.

-Умение проводить логические обоснования, доказательства математических утверждений.

-Решать простые и сложные задачи разных типов, а также задачи повышенной трудности.

Рекомендации по повышению уровня знаний учащихся:

Рассмотреть и провести детальный анализ количественных и качественных результатов ВПР на заседаниях МО;

1. Учителю использовать результаты анализа ВПР для коррекции знаний учащихся по предмету, а также для совершенствования методики преподавания математики, для создания индивидуальных образовательных маршрутов обучающихся;

2. Учителям-предметникам провести совместные заседания по вопросу разработок заданий, направленных на отработку у обучающихся 5-8-х классов необходимых навыков при выполнении выше обозначенных заданий, а также других заданий, которые вызывают затруднения;

3 Учителям- предметникам скорректировать рабочие программы в соответствующие разделы рабочей программы (планируемые результаты, содержание учебного предмета тематическое планирование с указанием количества часов, отводимых на освоение каждой темы) необходимые изменения, направленные на формирование и развитие несформированных умений, видов деятельности, планируемых результатов освоения основной образовательной программы и основного общего образования, которые содержатся в обобщенном плане варианта проверочной работы по русскому языку.

Планируемые мероприятия по совершенствованию умений и повышению результативности работы школы.

1. Тщательный анализ количественных и качественных результатов ВПР каждым учителем, выявление проблем отдельных обучающихся.
2. Планирование коррекционной работы с учащимися, не справившимися с ВПР.
3. Корректировка содержания урочных занятий, отработка программного материала, вызвавшего наибольшие затруднения у обучающихся.
4. Корректировка (по необходимости) рабочих программ для устранения выявленных пробелов в знаниях обучающихся.
5. Внутришкольный мониторинг учебных достижений обучающихся.
- 6.Своевременное информирование родителей о результатах ВПР, текущих образовательных достижениях учащихся.

Адресные рекомендации по итогам ВПР в 2023 году

Адресные рекомендации (далее – рекомендации) составлены по результатам проведенного комплексного анализа оценочных процедур (всероссийские проверочные работы).

Рекомендации для Управления образования

С целью обеспечения объективности оценки всероссийских проверочных работ (далее – ВПР) и повышения качества образовательных результатов в общеобразовательных организациях (далее – ОО) следует предусмотреть следующее:

1. Мероприятия, предусматривающие анализ причин необъективности результатов ВПР в ОО:
 - организация работы муниципальных методических объединений учителей-предметников по вопросу подготовки и проведения ВПР, по системе оценивания, структуре и содержанию проверочных работ, анализу возможных причин необъективности результатов и низких результатов ВПР;
 - выявление проблемных зон по результатам ВПР, оказание адресной помощи.
2. Проведение информационно-разъяснительной работы, формирование позитивного отношения к объективной оценке:
 - осуществление контроля размещения на официальных сайтах ОО информации об организации и проведении ВПР;
 - участие представителей органов местного самоуправления, осуществляющих управление в сфере образования в заседаниях педагогического и родительского советов школ с необъективными результатами ВПР, рассматривающих вопросы значения объективности оценки образовательных результатов;
 - проведение совещаний с руководителями и заместителями руководителей ОО по вопросам организации ВПР в ОО, работе с общественными наблюдателями, организации работы с учителями, учащимися и родителями;

- организация работы горячей линии (на муниципальном уровне) в период подготовки, организации и проведения ВПР.

3. Контроль организации проведения ВПР на муниципальном уровне:

- участие представителей Управления образования и общественных деятелей в качестве независимых наблюдателей при проведении ВПР;

- организация выборочной перепроверки работ ВПР муниципальной комиссией в школах с низкими образовательными результатами.

4. Проведение профилактической работы по предупреждению необъективности образовательных результатов и по повышению качества образовательных результатов:

- трансляция эффективного педагогического опыта в рамках методических мероприятий с участием ОО с объективными результатами оценочных процедур, ОО со стабильно высокими результатами;

- проведение муниципального семинара по вопросам обеспечения объективности оценки образовательных результатов;

- проведение семинара с руководителями и заместителями руководителей по УВР ОО по вопросу организации работы в школах с низкими образовательными результатами по повышению качества образования;

- составление планов повышения квалификации педагогов, имеющих необъективные результаты по итогам проведения оценочных процедур, и педагогов, обучающиеся которых показывают стабильно низкие образовательные результаты;

- разработка рекомендаций по организации внутришкольной системы оценки качества подготовки обучающихся, включающей прозрачные критерии текущего и итогового оценивания.

Рекомендации для руководителей образовательных организаций:

1. По вопросу нормативно-правового обеспечения объективности оценивания образовательных результатов в ОО обеспечить разработку и утверждение:

- приказа об обеспечении объективности проведения ВПР в ОО, предусмотрев ответственность администрации и учителей ОО за объективность проведения и оценивания проверочных работ;

- плана мероприятий по повышению объективности оценки качества образования в ОО;

- критериев внутришкольного текущего и итогового оценивания, обеспечивающих справедливую непротиворечивую оценку образовательных результатов обучающихся;

2. По организации информационно-методической, консультационной работы:

- предусмотреть разработку системы подготовки независимых общественных наблюдателей за проведением ВПР в ОО из представителей родительской общественности;

- предусмотреть участие педагогов школ с низкими образовательными результатами в обучении на дистанционных курсах повышения квалификации «Оценка качества образования в общеобразовательных организациях», организованных ФГБУ «ФИОКО»;

- обеспечить персональный контроль деятельности педагогов, обучающиеся которых показали низкий уровень качества выполнения проверочных работ;

- разработать и утвердить предусматривающие индивидуальный маршрут методического сопровождения программы помощи учителям, имеющим профессиональные проблемы и дефициты;

- организовать процесс повышения квалификации учителей в области оценки результатов образования через внутришкольное обучение и самообразование.

3. По вопросу организации подготовки и проведения ВПР в ОО в части повышения объективности:

- создать на официальном сайте ОО раздел, в котором будет размещена информация о проведении ВПР (нормативные документы, регламентирующие проведение ВПР, демонстрационные варианты ВПР и др.);
- организовать работу горячей линии ВПР в ОО;
- обеспечить ознакомление участников ВПР и их родителей (законных представителей) с результатами ВПР.

Рекомендации для педагогов

1. Проанализировать результаты ВПР и провести поэлементный анализ уровня достижения планируемых результатов обучения, установить дефициты в овладении базовыми знаниями и умениями как для каждого учащегося, так и для класса в целом.
2. Организовать индивидуальные, групповые занятия по отработке тем, условно определённых как «дефицитные», с обучающимися, показавшими низкий уровень выполнения диагностической работы.
3. Провести детальный анализ результатов ВПР (результаты проведенного анализа рассмотреть на заседании предметных методических объединений).
4. Использовать результаты анализа ВПР для совершенствования методики преподавания учебных предметов на уровне начального общего, основного общего и среднего общего образования.
5. Активнее использовать задания на преобразование одного вида информации в другой.
6. Усилить работу с текстами учебника по составлению конспектов, планов, вычленению необходимой информации, ее сопоставлению с информацией, представленной в другом виде с целью формулирования определенных выводов.
7. Продолжить обучать учеников алгоритму поиска информации и критическому к ней отношению.
8. Развивать у обучающихся умения читать и анализировать рисунки, схемы, графики; чаще давать задания проблемного и практического характера.
9. Включать задания ВПР в проверочные работы по соответствующим учебным предметам.
10. Своевременно освещать вопросы по организации проведения ВПР на родительских собраниях. Проводить работу по консультированию родителей обучающихся. Обеспечить ознакомление с примерными версиями ВПР на сайте ФИОКО.

Методист отдела общего
и дополнительного образования КУ МОУО

Н.Ф. Ильченко